

Pécsi Tudományegyetem
Fenntartható Fejlődési Stratégia

2007-12-18

Készítette: Kiss Tibor, Hajnal Klára
Tárgyalta: PTE Fenntarthatósági Stratégia Ad-hoc Bizottság

Bevezetés

A jelenlegi gazdasági, társadalmi és környezeti változások tendenciái egyértelműen mutatják, hogy civilizációnk az általa alkotott technológiával és életszemléletével nem tartható fenn hosszabb távon. Az elkerülhetetlen irányváltás minden szinten elkezdődött. A problémák feltárására és megoldására tett kutatások eredménye a „fenntartható fejlődés” koncepciója.

A Magyar Nemzeti Fenntartható Fejlődési Stratégia (NFFS)¹ szerint „A fenntartható fejlődés a tágran értelmezett életminőség javulását szolgálja, amely nem szűkíthető le az anyagi jólétre, hanem magában foglalja a környezet minőségét, a demokratikus jogok érvényesülését, a természeti erőforrásokhoz, a társadalom nyújtotta szolgáltatásokhoz és intézményekhez való hozzáférést, a teljes testi, lelki egészséget, a szabadidőt, a biztonságot. A társadalmi jólét a környezetminőség és a társadalmat alkotók életminőségének együttes megnyilvánulása. A természeti erőforrásokkal való fenntartható gazdálkodásnak együtt kell érvényesülnie a jólét elérését, megtartását elősegítő gazdasági fejlődéssel és a társadalmi igazságossággal, esélyegyenlőséggel.”

A világban végbemenő változások léptéke teljes paradigmaváltásra utal. Ennek a globális és civilizációs kihívásnak a megoldásához szükség van tudatos felelősségvállalásra, rendszerszemléletű gondolkodásra, valamint megfelelő egyéni és közösségi cselekvési formákra.

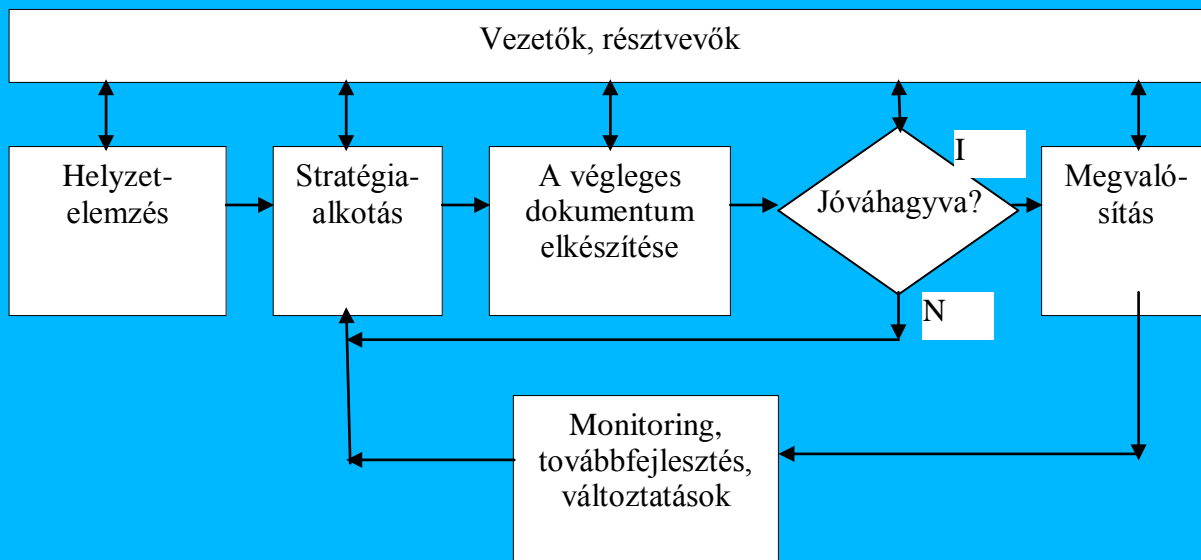
Az egyetemeknek kiemelt felelősségük van a jelen és a jövő nemzedéknek a fenntarthatóság szellemében történő nevelésben. A fenntarthatóság értékrendje vonzóerő a jelentkező hallgatók számára és mozgósító erő az oktató-kutató munka számára, hallgatóknak és oktatóknak egyaránt. A végzett hallgatók később döntéshozó pozíciókba kerülnek, ahol alkalmuk nyílik a folyamatok kedvezőbb irányba történő elmozdítására.

Az értelmiségnek példamutató szerepe van a tudatos és felelős értékrend és életforma elterjesztésében, megvalósításában

A fenntartható fejlődés stratégiájának elkészítési folyamatát mutatja be az 1.sz. ábra. A helyzetelemzés után kerül sor a stratégiaalkotásra, és ennek kibontása révén a végleges dokumentum elkészítésére. Az egész folyamat során állandó konzultációk folynak az érdekeltek között. A már jónak ítélt dokumentum kerülhet jóváhagyásra, és az esetleges

¹ A későbbiekben az egyetemi fenntartható fejlődési stratégia megalapozását adják az NFFS-ben lefektetett főbb megállapítások és követelmények, amelyekre a továbbiakban NFFS-sel hivatkozunk. Letölthető pl. a következő honlapról (2007.12.12)
http://64.233.183.104/search?q=cache:JOW5SiznhNIJ:www.nfu.hu/download/1714/nffs_skv_respect_1%255B1%255D.jelentes_2.0.pdf+NFFS+honlap&hl=en&ct=clnk&cd=1

észrevételek fényében a stratégia-alkotástól kezdve kell a folyamatot ismételni a dokumentum elfogadásáig. Ezután kerülhet sor a megvalósításra, amelyet folyamatos monitoring kísér – ez lehet egy erre a célra létrehozott bizottság feladata -, és a hosszabb távú, rugalmas tervezés megvalósításának megfelelően a fejlesztési elképzeléseket, változtatásokat összegyűjtve kerülhet sor bizonyos idő után az újabb, módosított stratégia kialakítására.



1.sz. ábra – a fenntartható fejlődés stratégiaalkotási folyamatának ábrája

Forrás: saját szerkesztés

Helyzetelemzés

A fenntartható fejlődés egyetemi stratégiájának elkészítése során először helyzetelemzést végzünk. A globális társadalmi, gazdasági és a környezeti változások trendjei meghatározzák a nemzetközi szervezetek politikáját a fenntarthatóság biztosítása érdekében. A magyar törekvések a nemzetközi dokumentumokhoz igazodnak, és a magyarországi fenntarthatósági tervhez kell igazodniuk az egyetemek közép- és hosszú távú stratégiáinak.

A jelenlegi társadalmi, gazdasági és környezeti trendek

A gazdasági és társadalmi rendszerek jelenlegi szervezőelvét a gazdasági növekedés, a profitorientált vállalati magatartás határozza meg. A termelés és a fogyasztás mértékének folyamatos növelése és globalizálódása bonyolult összefüggésrendszerben jelenik meg, és egyértelmű hatással van a társadalmak, a benne élő egyén életének szinte valamennyi aspektusára, valamint arra a természeti környezetre, amely a meghatározó, létfenntartó erőforráskészlet. A jelenlegi értékrend és gyakorlat során a természeti környezet védelme és biztonsága még ma is inkább korlátozó tényezőként van jelen. A gazdasági érdekek a társadalmi stabilitást közvetlenül is kockáztatják.

Nemzetközi folyamatok

A környezeti problémák az 1960-as években egyre ismertebbé váltak. A „zöld gondolat” már a 60-as évek második felében politikai nyilvánosságot kapott. 1968-ban a pécsi származású Aurelio Peccei kezdeményezésére létrejött a Római Klub, amely 1972-ben publikálta a „Növekedés határai” című világhírű jelentését. U Thant ENSZ főtitkár 1969-ben felhívta a figyelmet az emberi környezet globális válságára, és javaslatot tett az 1972-es stockholmi konferenciára: „Az Emberi Környezet ENSZ Konferenciája”. A munka folytatódott a Brundtland Bizottság tevékenységével, amely előkészítette a rio-i Föld Csúcs néven is ismert „Környezet és Fejlődés” ENSZ Konferenciát, amelyen 178 tagállam vett részt, általában államfő vagy kormányfő vezetésével. A Rio+5 néven is ismert rendkívüli ülészakon (New York, 1997) az Európai Unió már globális környezetpolitikai tényezőként jelent meg, amely jelentős lépés volt. 2002-ben Johannesburgban megerősítést kaptak az eddig célok, amelyeket az ENSZ „Millenniumi Fejlesztési Célok” programja követette.

Az Európai Unió Környezetvédelmi Stratégiái fokozatosan jutottak el 2001-ben a Fenntartható Fejlődési Stratégia (Göteborg) elfogadásáig, amelyet 2006-ban megújítottak a Lisszaboni Stratégia kritikájával: a fenntartható fejlődést csak strukturális reformokkal lehet megvalósítani.

Az ENSZ 2002-ben az 57. ülésén a 2005-2015 közötti évtizedet a fenntartható fejlődésre való nevelés/oktatás nemzetközi évtizedévé nyilvánította (fő szervezője az UNESCO).²

Magyarország – Nemzeti Fenntartható Fejlődési Stratégia

A hazai felsőoktatás megelőzte a nemzeti folyamatokat. 1988-ban az Európai Rektori Konferencia által elindított Copernicus program célja, hogy a fenntarthatóság szemlélete a felsőoktatásban kiemelt szerepet kapjon; erősítse az európai egyetemek közötti együttműködést a fenntarthatóság területén. A Copernicus Charta-ban megfogalmazott törekvésekhez 2003-ban csatlakozott a Pécsi Egyetem – a Copernicus Campus nálunk tartotta éves konferenciáját (Felsőoktatás a Fenntartható Fejlődésért egy kibővített Európában).

A 2005. évi CXXXIX. Törvény a felsőoktatásról megfogalmazza, hogy a felsőoktatás feladatait úgy lássa el, hogy közben a fenntartható fejlődés érdekében javuljon a gazdasági, a társadalmi és a környezeti fenntarthatóság. A 2.§ megerősíti, hogy cél az intézmények „programjaiban és működésében a fenntartható fejlődés biztosítása, egészségtudatos, környezettudatos szemlélet és értékek közvetítése”. Igazodva a nemzetközi trendekhez,

² <http://www.desd.org/aboutesd.html>, 2008.06.02
http://www.bologna-bergen2005.no/Docs/03-Pos_pap-05/
http://www.portal.unesco.org/education/en/ev.php-URL_

egyezményekhez, hazánk is elkészítette fenntarthatósági stratégiáját, amelyet 2007. június 29-én a Magyar Köztársaság Kormánya második olvasatban is elfogadott. A Nemzeti Fenntartható Fejlődési Stratégia hosszú távú keretstratégiai jellegű dokumentum.

A Stratégia kimondja, hogy „A jelenlegi társadalmi-gazdasági folyamatok, illetve hatásaik jelentős részben ellentétesek a fenntartható fejlődés követelményeivel. E trendek ismeretében elkerülhetetlen egy olyan fejlődési pályára való áttérés, amely hosszú távon biztosítja a társadalmak és köztük a magyar társadalom fenntartható fejlődését.”

A Stratégia a következő alapelvekre épül:

- (A) holisztikus megközelítés elve,
- (B) nemzedékeken belüli és nemzedékek közötti szolidaritás elve,
- (C) társadalmi igazságosság elve,
- (D) tartamosság elve,
- (E) integráció elve,
- (F) helyi erőforrások hasznosításának elve,
- (G) társadalmi részvétel elve,
- (H) társadalmi felelősségvállalás elve,
- (I) elővigyázatosság és megelőzés elve,
- (J) a szennyező fizet elve.

A rendszerszemléletű Stratégia prioritásai és cselekvési területei a következők:

- (1) Annak a tudásbázisnak a növelése, amely a fenntarthatóságról, az azt erősítő, ill. veszélyeztető folyamatokról és a szükséges értékváltásról szóló ismereteket tartalmazza, a tudományos kutatás és tudáscsere erősítésével, és a kutatási eredmények elérhető tételével;
- (2) A fenntarthatóságról való tudás két irányból történő terjesztése, egyrészt a közoktatáson, szakképzésen és felnőttképzésen keresztül, másrészt a médián és más csatornákon keresztül;
- (3) A gazdasági élet szereplőinek megnyerése és bevonása, nyilvánosság, civil szervezetek fellépése, politikai elkötelezettség – kialakulásának támogatása;
- (4) A közpolitikák fejlesztése, illetve átalakítása és hatékony megvalósítása a fenntarthatóság elvei és gyakorlata alapján;
- (5) Az intézményrendszer fejlesztése, illetve átalakítása;

(6) A változások monitoringja és értékelése, amelynek eredményei visszahatnak a tudásbázisra, illetve minden más cselekvési területre is.

Az egyetem tevékenységét jelentősen befolyásolják a tudásbázisra vonatkozó legfontosabb cselekvési területek (NFFS, tudásbázis (TB)). Ezek a következők: (1) a fenntarthatóságra vonatkozó kutatások és fejlesztések; (2) a tudományos eredmények és a társadalmi tudás közötti kapcsolat; (3) a fenntarthatóság oktatása, mint alapkövetelmény; (4) holisztikus és gyakorlat-orientált oktatás; (5) globális oktatás; (6) a tanulás formális és informális ösztönzése; (7) általános műveltség; (8) felelős állampolgári magatartás; (9) termelési és fogyasztási attitűdök megváltoztatása; (10) fogyasztóvédelem erősítése; (11) társadalmi párbeszéd a fenntarthatóságról.

A Nemzeti Stratégia valamennyi, ágazati és komplex eleme (népesség, gazdaság, környezet,) szoros és elválaszthatatlan kapcsolatban van a karok kutatási és oktatási tevékenységével, az egyetem mindennapi életével, az oktatók, dolgozók és egyetemi hallgatók személyes tudatosságával, életformájával.

A PTE Fenntartható Fejlődési Stratégiáját alapvetően meghatározza a Stratégia prioritási és cselekvési struktúrája, amelynek minden eleme kiemelten érvényes az egyetem általános és fenntartható stratégiájára. A Nemzeti Stratégia elvei alapján az egyetem szerveződési, működési és oktatási stratégiája strukturális átalakításra szorul.

Az egyetemek felelőssége

Az egyetemek felelőssége a fenntarthatóság megteremtésében kiemelkedően nagy:

- a fenntarthatóság elméleti és gyakorlati kérdéseinek kutatásában,
- a jövő generációjának, mint potenciális jövőbeni döntéshozóknak a képzésében,
- felelős értékrenddel élő állampolgárok, fogyasztók nevelésében,
- intézményi példamutatásban.

Problémák elemzése, problémafa

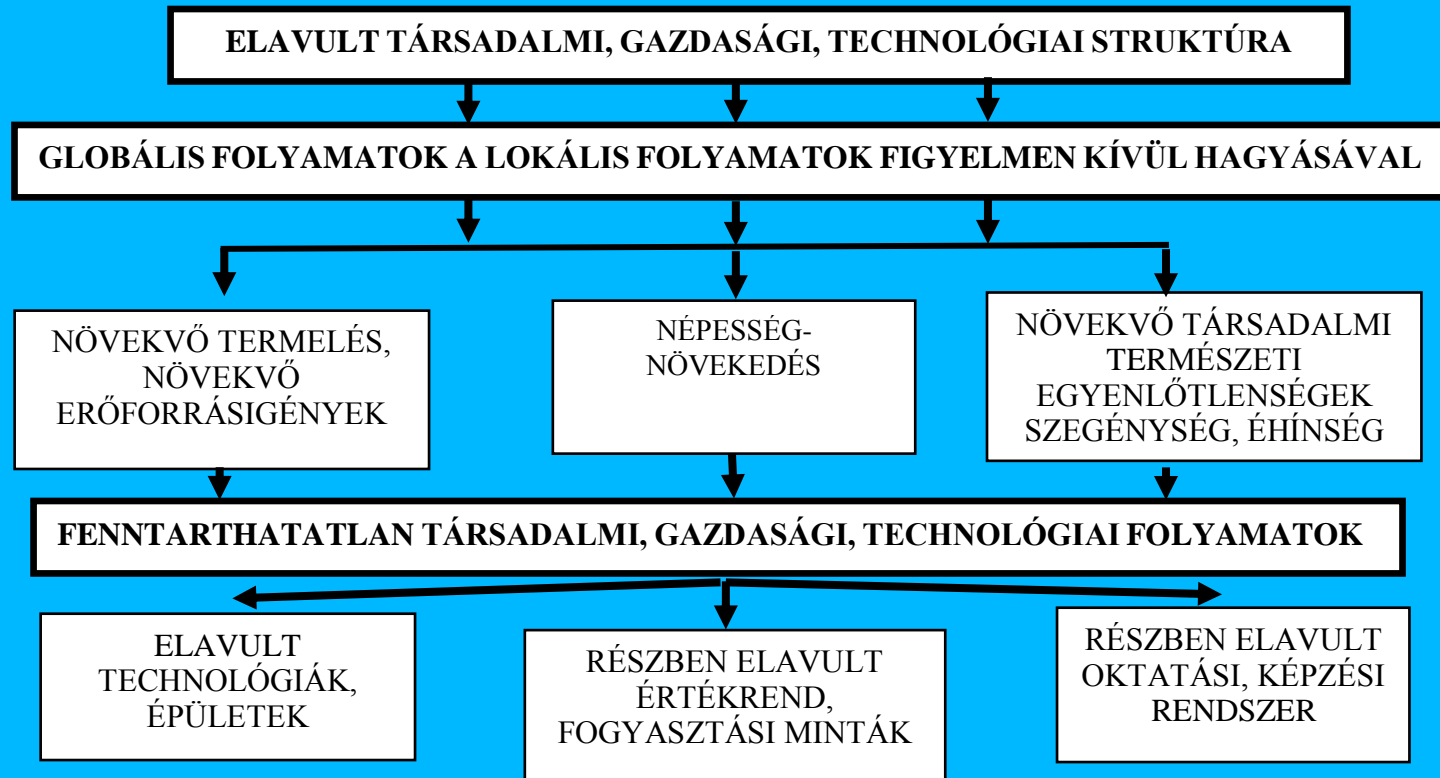
A nemzetközi és hazai dokumentumok, és a tudományos kutatások eredményei alapján megalkotható a fenntarthatósági szempontból értelmezett problémák összefüggésrendszere, amelyet a 2. sz. ábra mutat be.

A problémarendszer rendkívül bonyolult: A civilizáció kezdetétől vannak társadalmi, gazdasági és környezeti problémák. Ezek kezdetben lokálisak, majd időnként regionálisak és egyre gyakrabban globálissá váltak. A termelés és fogyasztás globalizálódása egyre növekvő mennyiségű természeti erőforrást használ el, jelentős környezetterheléssel. Külön ki kell emelni a mobilizáció és a kommunikáció hatását.

A Föld népességszáma még mindig jelentősen emelkedik, amelynek a legsúlyosabb következménye, hogy országok, országcsoportok élnek nyomorban, és egyre nagyobb a feszültség a gazdag modern országok és a szegény országok között. Jelenleg a világ népességének több mint 80%-a szegény, és alig 15%-ot fogyasztanak a világ termeléséből. A társadalmi-gazdasági, azaz a hatalmi *egyenlőtlenségek* folyamatos növekedése kultúrák széteséséhez vezet, s erősíti az etnikai, vallási, kulturális feszültségeket, amelyek növelik a terrorizmus, és a háborúk veszélyét.

A fogyasztói életforma globalizálódása során olyan mértékben nő meg a gazdaság erőforrásigénye az *erőforrás-pazarló és szennyező technológiák óriási nyersanyagigénye következtében*, amelyet a természeti rendszerek nem képesek biztosítani, a véges bolygó nem képes többre, illetve nem képes ilyen ütemben megújulni. A termésfokozó mesterséges adalékanyagok használata rövid- és (néha) középtávon hatékonyabb termelést eredményez, ugyanakkor szennyezi a megtermelt élelmiszert, takarmányt, a levegőt, a vizeket, hatással van az emberi egészségre, valamint jelentős mértékben hozzájárul a fajok kihalásához. A fosszilis energiahordozók elégetésével a légkörbe jutó égéstermékek kockázatosan befolyásolják a természetesen is változó globális klímát. A Földi klíma pár fokos változása beláthatatlan következményekkel jár a rendkívül bonyolult, kaotikus természeti és emberi rendszerek számára. Ezek a jelenségek együttesen „globális krízis” fogalmával vannak jelen a tudományos gondolkodásban.

PTE – FENNTARTHATÓ FEJLŐDÉSI STRATÉGIA - PROBLÉMAFA



2.sz. ábra – a fenntarthatósági szempontú problémafa
Forrás: saját szerkesztés

A profitérdek által diktált hatékonyságnövekedés nem feltétlenül környezetbarát, hanem csak a hatékony megoldásokat keresi, ezért nem fenntartható anyag- és energiaigényes termelési és fogyasztói szokások alakultak ki. „A jelenlegi társadalmi-gazdasági folyamatok, ill. hatásaik jelentős részben ellentétesek a fenntartható fejlődés követelményeivel. Elkerülhetetlen egy olyan fejlődési pályára való áttérés, amely ...biztosítja a fenntartható fejlődést.” (NFFS) A fenntarthatóság elve szerint a környezet számára is legjobb megoldásban kell megtalálni a leghatékonyabb megoldást.

A problémák az egyetem működése során is jelentkeznek. Az elavult technológiák és építkezési módszerek tovább erősítik a kedvezőtlen tendenciákat, és gazdaságtalanul üzemeltethető, energiapazarló épületeket eredményeznek. A hagyományos értékrendet örökítik át a jelenlegi globális folyamatokhoz alkalmazkodó szemléletmód, tudományos megközelítés rendszerével. A „minőségi oktatás-fejlesztést az egységes átfogó minőségértékelési és minőségbiztosítási rendszer hiánya is akadályozza” „...a fenntarthatóságra vonatkozó...oktatási anyag szinte teljesen hiányzik, ...a felkészülési munka kezdetén tart” (NFFS). Az oktatott tárgyak tartalma illetve a tárgystruktúra is elavult, nem közvetítik a változás diktálta szemléletet, ismereteket.

Az egyetem számára a legmélyebb probléma az ezekhez a kedvezőtlen tendenciákhoz történő alkalmazkodás, amely egy elavult szemléletmódot működtet tovább.

Stratégiaalkotás

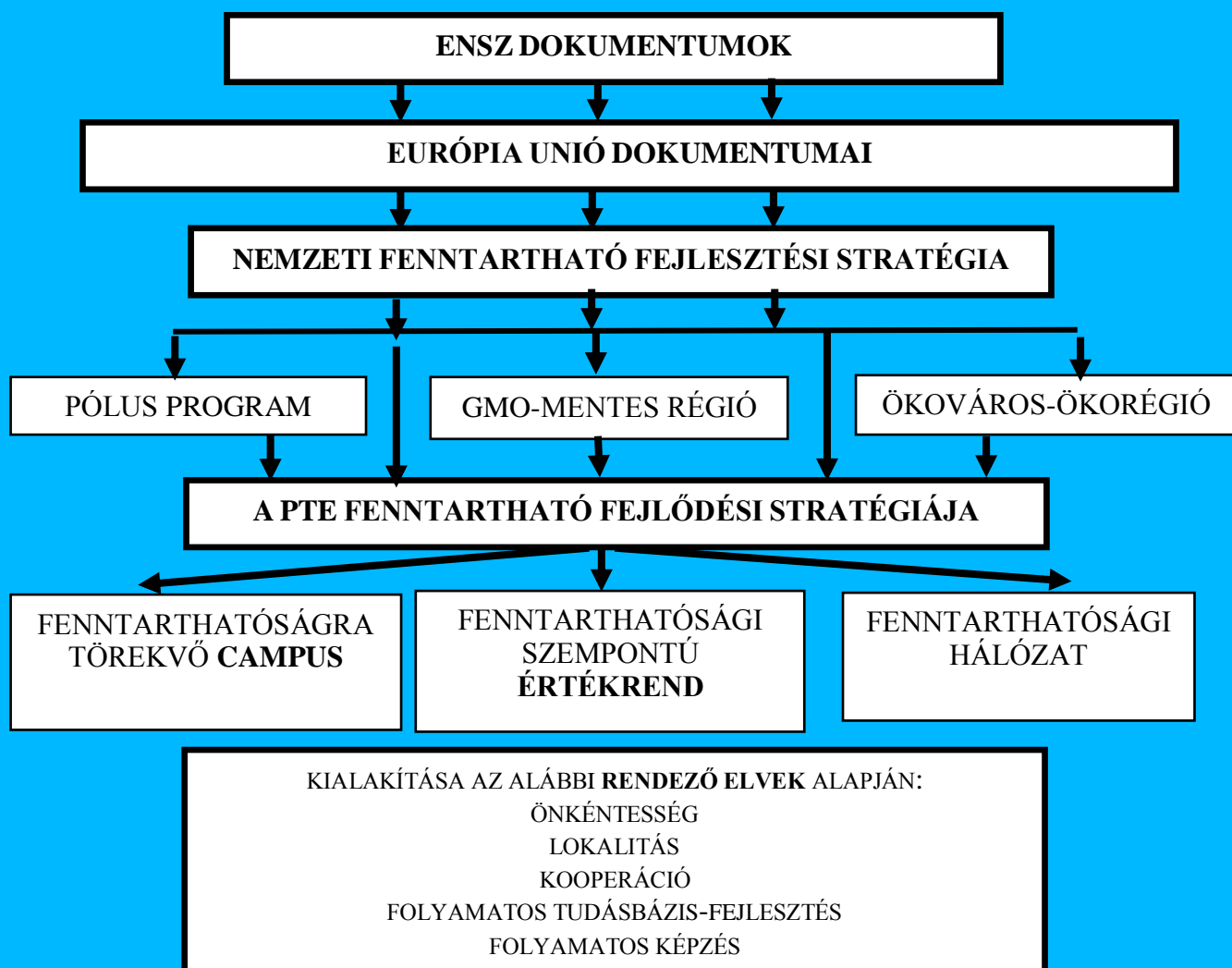
A kedvezőtlen tendenciák elemzéséből felállított „problémafa” megoldásaként olyan stratégiát kell kialakítani, amelynek eredményeként - és a negatív tendenciák ellenére - egy olyan jobb és hatékonyabb működés alakul ki, amely a fenntarthatóság irányába mozdítja el az egyetemet. Rövid távon (3-5 év) is a fejlődés „akár konfliktust is vállaló reformok, és a társadalom minden tagjának tudatos tevékenysége által mehet végbe” (NFFS). Ennek megfelelően a célfa az egyetemi működésben a fenntarthatóság szemléletének az érvényesítését helyezi középpontba. A 3.sz ábrán feltüntetett célfán látható tartalmi elemek megvalósítása igényli az egész PTE összehangolt stratégiáját, és annak következetes megvalósítását. A következő, stratégiaalkotási fejezet ez alapján jelöli ki a lehetséges stratégiai célok körét, valamint az operatív stratégiai elemeket. A megvalósításnak több útja is lehetséges, amelyet az egyetem mindenkori vezetése és politikája határozhat meg. A célfából következően a stratégiai alcéloknak a következő területekre kell fókuszálniuk: (a) fenntarthatóságra törekvő campus létrehozása; (b) fenntarthatósági szempontú értékrend (oktatás) tudatosítása; és (c) fenntarthatósági hálózat kialakítása.

PTE – Fenntartható Fejlődési Stratégia

A fenntartható fejlődés megvalósítása során különös tekintettel kell lenni a rendező elvek figyelembevételére, amelyek a következők:

- *önkéntesség*: az alulról szerveződés következetes érvényesítése,
- *fokozatosság*: a változtatások lépésről lépésre történő megvalósítása,
- *lokalitás*: a helyi érdekek képviselése, mint pl. az egyetem működtetése során a helyi erőforrások használata, különös tekintettel a helyi, környezetbarát termékek termelésének ösztönzésére. Ennek a szerepe különösen fontos, mivel „a lakosság környezeti tudatosságának az alacsony volta és jelentős részének gyenge anyagi helyzete (árérzékeny fogyasztói magatartás) társulva az olcsó tömegtermékek áradatával nem teszi lehetővé a környezetbarát termékek népszerűvé válását, általános elterjedését.” (NFFS),
- *kooperáció*: az együttműködés elősegítése a fenntartható fejlődés kari egységei között (hálózat kialakítása), illetve a hálózat és az egyetem „hagyományos” egységei között,
- *folyamatos tudásbázis-fejlesztés*: fontos az integrált információs rendszerek kialakítása. A tudományos kutatás erősödésével, a kutatási eredmények elérhetővé válásával a fenntarthatóságról, az azt veszélyeztető folyamatokról és a szükséges értékváltásról való tudásbázisunk növekedését kell elérnünk a fenntarthatóbb értékrend és attitűd terjedésével együtt; ezt elérhetővé kell tennünk, és a változások monitoringján keresztül biztosítani kell a visszahatást a tudásbázisra (NFFS). Így pl. lényeges a fenntartható fejlődésre jelentős hatással lévő tényezők folyamatos nyilvántartása (pl. víz, papír, és energiafelhasználás), és ezekből olyan adatbázis létrehozása, amely lehetővé teszi a változások állandó figyelemmel kísérését (indikátorok alkalmazása),
- *folyamatos képzés*: a fenntartható fejlődéssel kapcsolatos ismeretek, eljárások képzéseken történő átadása az NFFS prioritásainak megfelelően.

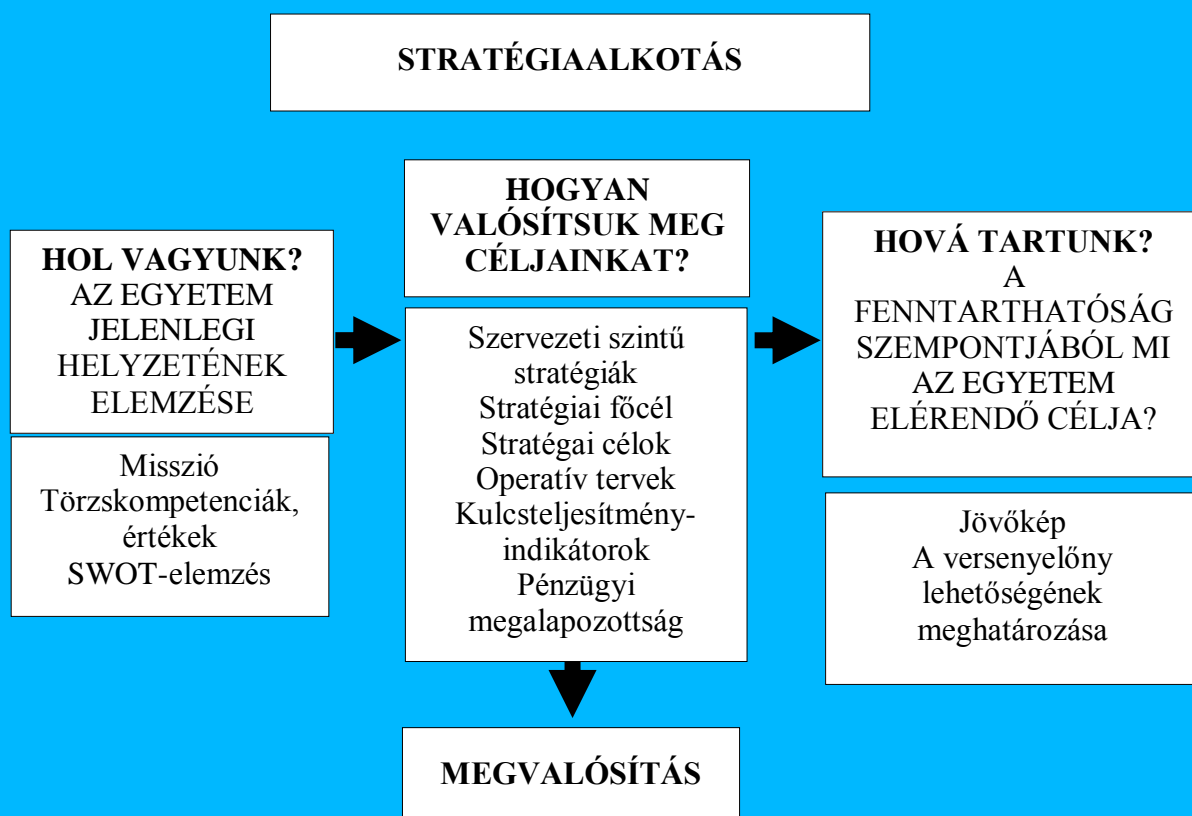
PTE – FENNTARTHATÓ FEJLŐDÉSI STRATÉGIA - CÉLFA



3.sz. ábra – a fenntarthatósági szempontú célfa

Forrás: saját szerkesztés

A stratégiaalkotás folyamatát a 4.sz. ábrán mutatjuk be.



4.sz. ábra -Stratégiaalkotás

Forrás: saját szerkesztés

Az egyetem jelenlegi helyzete

Az egyetem jelenlegi helyzetének elemzése szerint a fenntarthatósági szempontok nem kapnak lényeges hangsúlyt, és ez általános jelenség a magyarországi egyetemek esetén. Ez a tény kitűnik az egyetemek jelenlegi működéséből is, mivel az NFFS szerint a felsőoktatási reformok nem érintették a fenntarthatóságot. Azonban néhány kar és tanszék oktatási programja, valamint a Science Building építészeti terve komoly eredmény és hasznosítandó előny.

Misszió

Az egyetem jelenlegi missziója³:

„Heritage and Knowledge Serving the Region. – Örökség és tudás a Régió szolgálatában”

- A PTE több mint hat évszázados örökségére alapozva tudással és képzéssel szolgálja a szűkebb és tágabb régió felemelkedését.

³ Az egyetem intézményfejlesztési tervéből

PTE – Fenntartható Fejlődési Stratégia

- A PTE mint az értelmiségi képzést megvalósító intézmény az európai és nemzeti kulturális örökség továbbfejlesztésének, a társadalmi integráció növelésének, a korszerű tudás és szemlélet hiteles közvetítésének feladatát tűzi célul.
- A PTE széles képzési portfólióban végez minőségi felsőoktatást alap-, mester- és doktori szinten, rugalmas képzési formákban, szolgálva az élethosszig tartó tanulás társadalmi programját.
- A PTE alap- és alkalmazott kutatások helyszíne, az orvos-, egészség- és természettudományok területén kiválósági tudományos központ létrehozását célozza.
- A PTE felhalmozott tudástőkéjével támogatja a régió és az ország gazdaságának, társadalmának fejlődését, különösen a gyógyítás, a műszaki tudományok, a gazdálkodás, a művészet és kultúra területén.

Törzskompetenciák, értékek

Az egyetem törzskompetenciái, amelyek lehetővé teszik a sikeres működését, a következők:

- *Kiváló kutatóhelyek működése.* A régió vállalataival közreműködve az egyetem sikeres kutatásokat tudhat magáénak.
- *A felsőoktatási-kutatási bázisok jelenléte.* A Pécsi Tudományegyetem tíz karán mintegy 2000 kutató és 1000 PhD hallgató, fiatal kutató vesz részt kutatás-fejlesztési projekteken, nemzetközi együttműködésekben.
- *Kötődés a régió fenntarthatósági folyamataihoz.* Erre példa a régió, város különböző területekre vonatkozó, illetve átfogó stratégiáinak megalkotásában való részvétel.

SWOT

A SWOT-elemzés során azokat a tényezőket vettük már csak figyelembe, amelyek a fenntarthatóság szempontjából is jelentősek.

Erősségek:

- multidiszciplinaritás,
- nagy létszám,
- karok közötti kutatási együttműködés,
- átoktatás – hallgatók,
- már megvalósított környezetközpontú irányítási rendszerrel működő kar léte.
- Copernicus Campus tagság
- Már megvalósított oktatási programok, kurzusok

- Science Building építészeti tervei

Gyengeségek:

- ragaszkodás az elavult struktúrákhoz,
- rugalmatlanság

Lehetőségek:

- az először lépők (fenntartható fejlődés területén) előnye,
- a fenntarthatóság világtrendjeihez való gyors adaptálódás lehetősége,
- az öko-város, öko-régiós elképzelésekhez történő kapcsolódás (annak esetleges megújulása esetén),
- EU-s pályázati lehetőségek,
- a nemzetközi kutatási projektekbe való bekapcsolódás,
- szakmai szempontból vitathatatlan felkészültségű, pártatlan szervezet,
- az élethosszig tartó tanulással a minél szélesebb lakossági részvétel regionális szinten.

Fenyegetettség:

- a külső gazdasági- és politikai nyomás által az elavult struktúra továbbélése,
- tömegkultúra hatására a hagyományos fogyasztói magatartás továbbélése,
- belső egyetemi struktúra változatlan formában való továbbélése.

A SWOT-elemzés alapján megállapítható, hogy a fenntarthatóság szempontjából az egyetemnek azt kell fejleszteni, ami már most a többi egyetemtől megkülönbözteti (ld. a következő fejezetben a versenyelőny kidolgozását), valamint kihasználni meglévő versenyelőnyét. Ezt jól kell megszerveznie, végrehajtania és kommunikálnia, hogy az ebből származó előny tartós és nehezen utánozható legyen.

Az egyetem jövőbeni helyzetének felvázolása a fenntartható fejlődés elveinek beépítésével

Ebben a fejezetben kerül sor a fenntartható fejlődési stratégia jövőképeének és az ebből fakadó versenyelőnyének meghatározására. Elsőként a fenntartható fejlődési stratégiának az összegyetemi stratégiába történő beépülését tárgyaljuk. Ezután történik meg a fenntartható fejlődés fő céljainak és alcéljainak kidolgozása.

A jövőkép:

A jövő problémáira érzékeny, felelős értelmiségiek képzése

A jövőkép kialakítása a fenntartható fejlődés szellemének megfelelően olyan értelmiségiek képzése, akik tisztában vannak a jelenlegi problémákkal, rendelkeznek olyan eszközökkel, amelyek segíthetnek a folyamatok kedvező irányba történő elmozdításához, és felelősséget

éreznek a jövő generációk érdekei iránt is. A fenntartható fejlődés értékrendje mozgósító erőt jelent a megújuló tudás, a kreativitás és az élethossziglan tanulás számára.

Versenylőny

Versenylőnyök az egyetem számára:

- *Regionális környezet –GMO-mentesség,*
- *Országos szintű, környezet- és egészségorientált projektek, pl. biomassza-projekt, Egészséges Város, A Béke városa*
- *Karok közötti meglévő, fenntarthatósági elemeket is magukban foglaló kutatási együttműködések,*
- *Olyan kar, amelyik környezetközpontú irányítási rendszert valósít meg.*
- *A fenntartható fejlődés kutatásának, oktatásának eddigi eredményei és tapasztalatai*

A versenylőny itt egyetemi ill. kari szinten jelentkezik, hiszen a fenntartható fejlődés megvalósítása érdekében tett tudatos lépések az egész egyetem, a karok számára biztosítanak olyan egyedi jellemzőt, amely megkülönbözteti a többi egyetemtől, és a későbbiekben jelentős célpiac-növekedést is biztosíthat számára (pótlólagos hallgatói jelentkezésekkel). A gazdaság versenyképességének növelése akkor és csakis akkor lehet hosszútávon eredményes, ha az integrálja a fenntartható fejlődés koncepcióját, alapelveit és célkitűzéseit (NFFS).

Szervezeti szintű stratégia

A karokra és az egyetem összességére kiterjedő fenntarthatósági együttműködési hálózat létrehozása olyan fontos teendő, amely elősegíti a fenntarthatósági elvek beépítését a meglévő szervezeti egységekbe; segíti és generálja a fenntartható fejlődés elméleteinek, elveinek és gyakorlatának széleskörű érvényesülését, valamint megosztja a tapasztalatokat. Egy ilyen szervezeti struktúra létrehozása támogathatja a stratégiai főcél.

A stratégiai főcél:

A fenntarthatósági elvek érvényesítése az egyetem stratégiájában

A stratégiai főcélhoz a három stratégiai alcél eszközként szolgál. Az alcélok megvalósítását szolgálják az egyedi, operatív, taktikai célok.

Stratégiai alcélok

Három stratégiai alcélt határozunk meg a főcél megvalósítása érdekében, a célfából levezetve: a fenntarthatóságra törekvő campus létrehozása; a fenntarthatósági szempontú oktatás, értékrend tudatosítása; és egy fenntarthatósági hálózat kialakítása.

1. Campus. Az épületek, létesítmények (CAMPUS) vonatkozásában törekedni kell azok minél gazdaságosabb üzemeltetésére, energia-, papírmegtakarító intézkedések megvalósítására, olyan kisebb beruházásokra, amelyek ezt elősegítik. Új épületek tervezésénél pedig már csak a fenntarthatósági elveknek megfelelő épületeket javasolt tervezni és kivitelezni, amelyhez példát szolgálhat a Science Building „A politikaformálásban az anyag- és energia-intenzív megoldások helyett a kultúra-és tudás-intenzív megoldásokra kell törekedni” (NFFS)

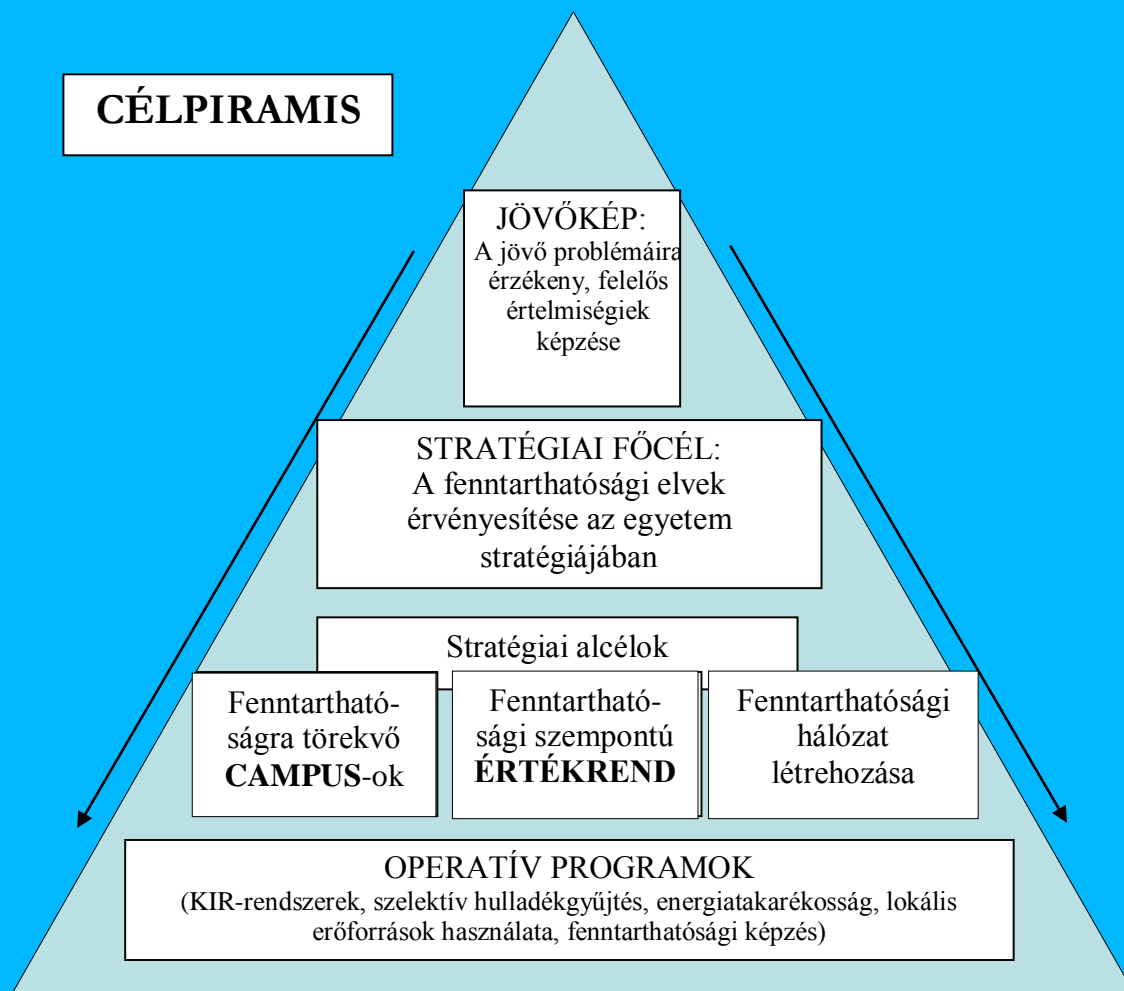
2. Értékrend. Az *egyetemi misszió, valamint a menedzsment, döntéshozatali struktúra, szervezeti felépítés, irányítási rendszerek* kialakításakor érvényesüljön az új fenntartható értékrend, hogy a hallgatók átérezzék a jövőre felkészítő szellemiséget. A fenntartható fejlődés szempontjából fontos értékek közvetítése számára kötelező tartalmi és formai szerep jut az oktatásnak (NFFS). Olyan erkölcsi normarendszer közvetítésére van szükség, amely ezeket a folyamatokat támogatja, illetve elősegíti. Ezek közül a legfontosabbak közé tartozik a tájékoztatás, a kommunikáció és az oktatás (NFFS). Alapvető feladat a fenntartható fejlődés tudományos igényű oktatása és értelmezése.

A *kutatás* területén is kijelöli az NFFS a követendő magatartásformákat. Lényeges elem a fenntarthatóságra vonatkozó, az államilag is finanszírozott kutatások és fejlesztések erősítése és támogatása, a kutatások összehangolása, a hazai stratégiákban – így az egyetemi szintű stratégiákba való beépítése. Meg kell teremteni a kapcsolatot a tudományos eredmények és a társadalmi tudás között (NFFS).

Fontos, hogy a „környezettudatos, környezetetikus magatartás szakmailag megalapozott, megfelelően előkészített környezettudatos nevelés a családban és az oktatás valamennyi területén nagyobb teret kapjon” (NFFS). Ezért az *oktatásban* hangsúlyosabban kell megjeleníteni a fenntarthatósági elemeket, „a fenntarthatóságnak alapkövetelménnyé kell válnia az új ismeretek befogadása és a változó társadalmi és gazdasági viszonyok közötti eligazodás érdekében.” (NFFS). Az analitikus ismereteken, a tantárgyakra bontó tudásanyagon nyugvó iskolarendszer kevésbé alkalmas a rendszerszemléletű társadalom felnevelésére, ezért fontos a holisztikus és gyakorlat-orientált oktatás gyorsabb elterjedése és a napi gyakorlatba történő beépülése (NFFS).

3. Szervezet. Mindezek elérése érdekében az egyetemen belül a karokon lehetővé kell tenni a fenntartható fejlődéssel foglalkozó szervezeti egységek kialakulását, és a későbbiekben azok hálózattá történő szerveződését, amely lehetővé teszi a szinergikus hatások érvényesülését az egyetemre, illetve ezen keresztül a régió lakosaira is. Ennek kialakítása segít annak az NFFS-ben meghatározott követelménynek a teljesülésében, miszerint a követelményeket integrálni kell a hazai programokba: szociálpolitika, gazdaságfejlesztés, egészségügy, környezetvédelem, oktatási és tudománypolitika területein, és meg kell teremteni közöttük az összhangot.

A célfából levezetett célpiramis (5. sz. ábra) a célok hierarchikus felépítését mutatja meg.



5.sz. ábra - célpiramis
Forrás: saját szerkesztés

A célpiramis ez esetben felülről lefelé építkezik, a víziótól lefelé áramoltatva (a nyilak mentén). Az operatív programok a stratégiai alcélok alábontása által keletkeznek. Olyan operatív programok is megvalósíthatók, amelyek egyszerre szolgálják több alcél megvalósulását is. Ilyen az KIR (ISO 14000) bevezetése, amely megfelelő szervezeti kereteket ad a fenntartható fejlődésnek megfelelő intézményi működtetéshez. Ennek a rendszernek a megvalósítása már megtörtént a PTE Közgazdaság-tudományi karán, ahonnan a többi kar tapasztalatot szerezhet a működtetés előnyeiről, hátrányairól.

Megvalósítás, monitoring

A stratégia megvalósításának következő lépcsője az operatív programok céljainak kitűzése, a programok elkészítése. A programok kitűzése mindig az aktuális vezetésnek a környezeti feltételeknek megfelelő döntése, azonban már ebben a szakaszban láthatók olyan programok, amelyek feltétlenül javasolhatók a közeljövő döntéshozói számára a fenntartható fejlődés folyamatának elindításában. Ezek a környezetközpontú irányítási rendszerek megvalósítása, az egyetemen belüli fenntarthatósági hálózat létrehozása, szelektív hulladékgyűjtés, energiatakarékosság, lokális erőforrások használata, fenntarthatósági képzés. A megvalósított projektek állandó nyomon követése (monitoring), illetve az újabbak megtervezése az a folyamat, amely előre viszi a fenntartható fejlődési stratégiát a megvalósulás felé. A következőkben konkrét javaslatok megfogalmazására kerül sor, amely elősegítheti a PTE Fenntarthatósági Stratégiájának megvalósítását.

ISO 14000 Környezettudatos Irányítási Rendszer (KIR) megvalósításának ösztönzése.

A Közgazdaságtudományi Kar 2007-ben bevezette és működteti az ISO 14001-es KIR-t, melynek keretében tudatosan felügyeli az intézmény anyag- és energiaáramlását, az input-output-folyamatokat. Első és az egyik legfontosabb elemeként megvalósította a szelektív hulladékgyűjtést, és az intézményben keletkező veszélyes hulladékok szervezett elszállíttatását. Ezek az elemek KIR-rendszer bevezetése nélkül is megvalósíthatók, pályázatok útján részfinanszírozás is megoldható. A KIR-rendszer bevezetésének előnye a rendszerszemlélet, és ez jobb megoldást kínál a környezettudatos működésre.

Fenntarthatósági Hálózat létrehozása

Minden karon vannak olyan kezdeményező erők, amelyek lehetőség híján nehezen tudják fenntarthatósági elképzeléseiket érvényesíteni. Ezért kiemelten fontos olyan szervezet létrehozása, amely megteremti a lehetőségét a szervezett működésnek,

PTE – Fenntartható Fejlődési Stratégia

tapasztalatcserének, összehangolt programok szervezésének és az információáramlásnak. A hálózat létrehozása a Stratégiaalkotási részben ismertetett rendező elvek alapján történhet, különös tekintettel az önkéntesség elvére.

Közbeszerzés-módosítás

A környezettudatosság szempontjából fontos, hogy lehetősége legyen az egyes intézményeknek a környezettudatos módon készült termékek vásárlására. Mivel a közbeszerzési lehetőségek meghatározzák a vásárolható termékek körét, ezért fontos, hogy biztosítsuk a lehetőséget ezen termékek vásárlásának számára is.

Fenntartható Fejlődés Bizottság létrehozása

A Minőségbiztosítási Bizottsághoz hasonlóan Fenntartható Fejlődés Bizottság létrehozása javasolt, ugyanolyan státusszal. Feladata lenne

- a Stratégiában leírt folyamat életre hívása,
- a meglévő folyamatok, eredmények és tapasztalatok összesítése,
- környezetirányítási rendszerek és megoldások kezdeményezése, létrehozásuknak segítése
- az operatív tervek pontos kidolgozása, megvalósítása és figyelemmel kísérése
- a fenntarthatósági hálózat működtetése
- konferenciák, éves állandó rendezvények szervezése
- pályázatfigyelés, -írás
- véleményezés: az egyetemi stratégia, illetve fontosabb beruházások fenntarthatósági szempontú véleményezése
- a fenntartható fejlődés kommunikációja:
 - az egyetem valamennyi hallgatója és dolgozója felé,
 - a város felé,
 - valamennyi felsőoktatási intézmény felé.
- Kezdeményezés a hazai folyamatok fejlesztésére (pl. Copernicus Campus, esetleges irányító szerep)

A Szenátus A Pécsi Tudományegyetem fenntartható fejlődési stratégiáját elfogadta.